
MD-LANSB128C(Y)

取扱説明書

LED表示器をお買い上げ頂きましてありがとうございます。
ご使用前にこの説明書をよくお読み頂き、
正しくご使用くださいますようお願い申し上げます。
お読みになった後は、必ずお使いになられる方がいつでもみられる所
に保管してください。

・ 警告

取扱説明書にでてくる重要警告事項の部分は、危険防止のため
製品を使用する前に、注意深く読み、良く理解して下さい。

INDEX

SD メモリカードで利用される場合は、

下記 3-2 項、3-3 項、3-7 項はお読み頂く必要がありません

1. 安全に正しくお使いいただくために	3
2. はじめに.....	5
2-1. はじめに.....	5
2-2. 各部の名称	5
3. 専用ソフトについて	6
3-1. インストール.....	6
3-2. 通信方法の設定 (LAN 接続利用の場合).....	8
3-3. 送信先の登録 (LAN 接続利用の場合).....	9
3-4. 表示メッセージの編集	10
3-5. 表示器設定を変更する.....	13
3-6. データ転送方法(メモリカード利用の場合).....	14
3-7. データ転送方法(LAN 接続利用の場合).....	15
3-8. ファイルに保存する	15
4. その他.....	16
4-1. お手入れの方法.....	16
4-2. 修理を依頼される前に	16
5. 仕様.....	17

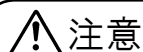
1. 安全に正しくお使いいただくために

●誤った取り扱いを行った場合に生じる危害や損害の程度を、次の表示で説明しています。



警告

この表示の欄は、取り扱いを誤った場合に、死亡または重症を負う可能性が想定される内容を示しています。



注意

この表示の欄は、取り扱いを誤った場合に、損害を負う危険が想定される場合または物的損害の発生が想定される内容を示しています。

●ご使用に際して、必ずお守りいただく内容を、次の表示で説明しています。



この表示は、絶対に行ってはいけない「禁止」の内容を示しています。



この表示は、必ず守っていただく「強制」の内容を示しています。



警告



本製品(ソフトウェアを含む)は、人命に関わるような信頼性、安全性を必要とする設備や装置自体、またはその一部としての使用は意図されておりません。これらの設備や装置自体、またはその一部として使用する場合、本製品(ソフトウェアを含む)の故障や誤動作により人身事故や社会的な損害が生じても、当社では一切その責任を負いません。本製品(ソフトウェアを含む)を使用する場合は、故障や誤動作に対応できるように本製品の外部で安全回路等を設置し使用してください。



電源は必ず交流100Vに接続してください
それ以外の電源電圧を使用すると火災の原因となります。



分解や改造は絶対にしないでください
感電・発火の原因となります。













通信コネクタに対して適合しない電圧・電流を加えないでください
発熱・発火の原因となります。



この製品を設置するときは、正規の部品を使い正しい方法で行ってください
製品の落下など、けがの原因となります。

1. 安全に正しくお使いいただくために

注 意

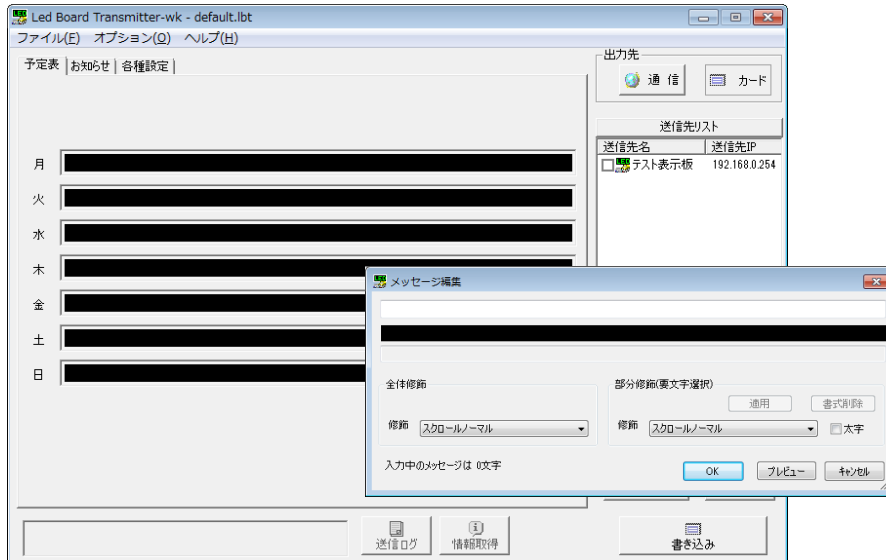
-  注意事項に反したお取り扱い、改造や天災などによって生じた故障についての保証はできません。
-  表示器の内部に水や薬品などの異物、また鋼鉄線などの金属の異物が入らないようにしてください。故障や感電の原因となります。
-  火気の近くや高温多湿な場所には取り付けないでください。また、腐食性ガスや可燃性ガスが発生するような場所には取り付けないでください。故障の原因となります。
-  不安定な場所に設置しないでください。不安定な場所に設置すると落下してけがの原因となります。
-  落下させたり、強い衝撃を与えないでください。破損・故障・感電の原因となります。
-  吸排気孔をふさがないでください。吸排気孔をふさぐと内部に熱がこもり、火災や故障の原因となります。
-  必ず FG 接地線の接続を行ってください。FG 接地線を接続しないと、感電する危険があります。
-  配線時や保守・点検時は、必ず電源を切って行ってください。ショートによる内部回路の焼損や感電する危険があります。
-  汚れを拭き取る時、ベンジンやシンナーなど化学薬品は使用しないでください。拭き取る時には、うすめた中性洗剤を付けた柔らかい布で拭いてください。
-  本製品を屋外で使用する際は、雷対策部品(サージプロテクター)を LAN ケーブルの経路に挿入して使用して下さい。
雷対策部品(サージプロテクター)を使用せずに屋外使用すると、本製品近傍に落雷した際に、本製品が故障することがあります。

2. はじめに

2-1. はじめに

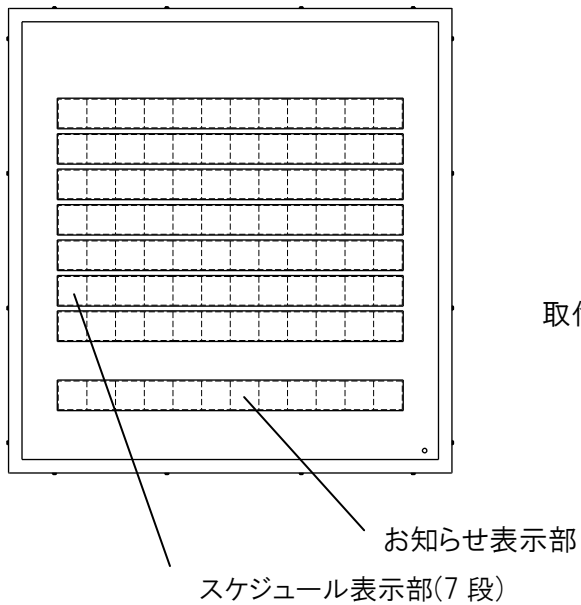
本機はパソコンの専用ソフトの操作によって、電光表示するものです。

専用ソフトの画面サンプル

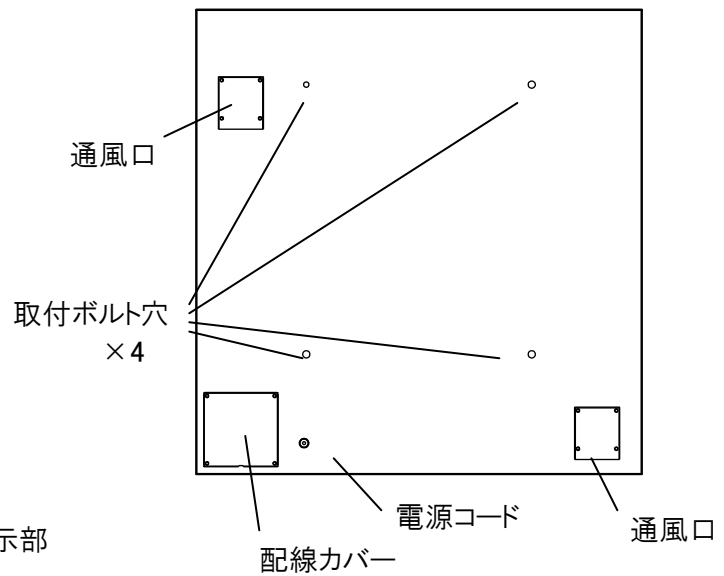


2-2. 各部の名称

【正面図】



【背面図】



3. 専用ソフトについて

表示メッセージを登録するには、パソコンの専用ソフト(Led Board Transmitter-WK3)を使用します。

3-1. インストール

初めてお使いになる場合は、パソコンに本ソフトウェアをインストールする必要があります。

パソコン等について、最初に確認してください。

【必要システム】

日本語オペレーティングシステム	Windows XP/7/8 (32bit/64bit)
CPU	1GHz 以上
ハードディスク	空き容量 180MB程度
外部ドライブ	CD-ROMドライブ
ディスプレイ	解像度 800×600 以上

■LAN 接続でご使用の場合

ネットワーク環境

■メモ리카ードでご使用の場合

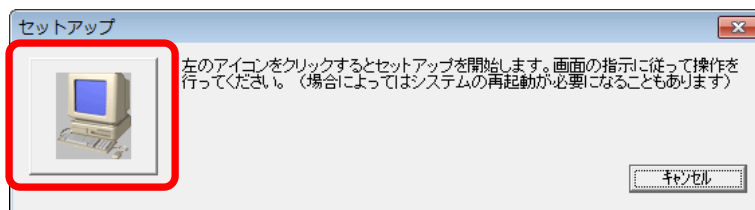
メモ리카ードライター／スロット

SD カードに書き込みするための装置

インストール手順

※お使いのコンピュータに既に Microsoft .NET Framework 3.5 以上がインストールされている場合は、エクスプローラ等で、CD-ROMに収められている Setup_Wire.msi ファイルをダブルクリックすることでもインストールが行えます。

- ①CD-ROM をドライブに挿入すると、自動的にセットアッププログラムが開始されます。自動でセットアッププログラムが開始されない場合は、エクスプローラ等で、CD-ROM に収められている setup.exe ファイルをダブルクリックして実行してください。



- ②OK をクリックすると Microsoft .NET Framework 3.5 のインストールを開始します
画面の指示に従ってインストールを行ってください

3. 専用ソフトについて

- ③Microsoft .NET Framework のインストールが正常に完了すると、続いてアプリケーションのインストールが始まります。画面の指示に従ってインストールを行ってください。



【補足】

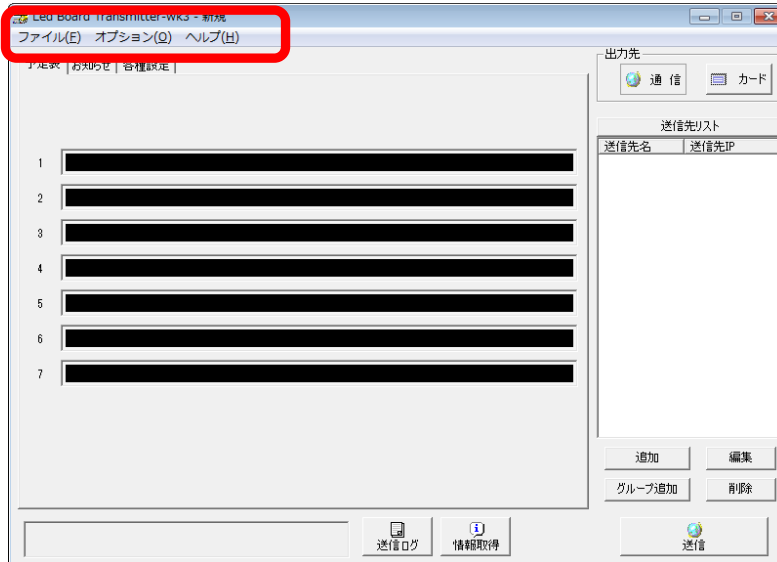
本ソフトウェアは アプリケーション実行環境である Microsoft .NET Framework 3.5 を利用しています。お使いのコンピュータに Microsoft .NET Framework 3.5 以上がセットアップされていない場合は、本ソフトウェアをセットアップする際に、自動でセットアップされます。

3. 専用ソフトについて

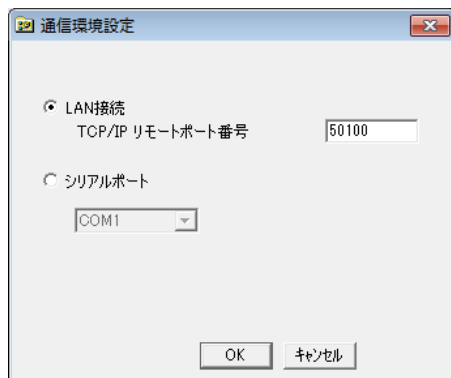
3-2. 通信方法の設定（LAN 接続利用の場合）

1. 本ソフトウェアを起動します

- ①[スタート] ボタンをクリックして下さい
- ②[すべてのプログラム]→[Led Board Transmitter] の順にマウスポインタを合わせて下さい
- ③[Led Board Transmitter-WK3] をクリックして下さい。下図の画面が表示されます



④メニューバーの[オプション]→[通信環境設定] をクリックして下さい。下図の画面が表示されます



LAN 接続にて通信をする場合は、LED 表示板の設定と一致するポート番号を入力して下さい。
通常は 50100 を指定して下さい。

3. 専用ソフトについて

3-3. 送信先の登録（LAN 接続利用の場合）

1. 送信先を登録する

①[追加] ボタンをクリックして下さい



②表示板情報を入力してください

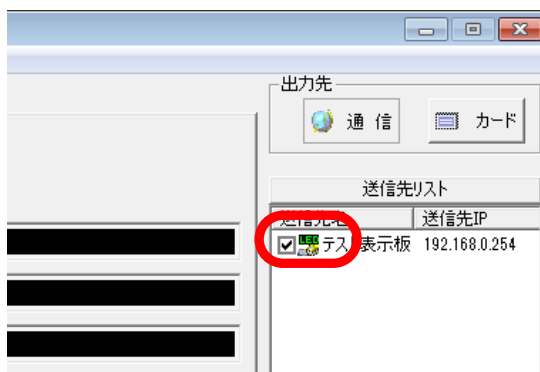


送信先名称は、分かりやすい任意の名前を入力してください。

送信先 IP には、表示板の IP アドレスを入力してください。

表示板の IP アドレスは出荷時に、192.168.0.254 に設定してあります。ネットワーク設定等については、管理されている方にお問い合わせください

③送信先を選択して下さい



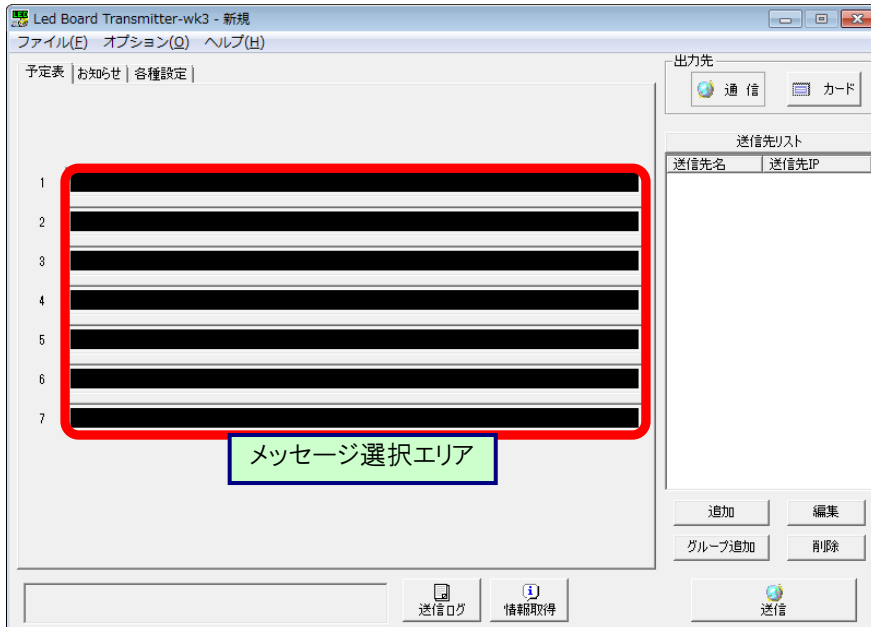
送信先にチェックマークを付けて下さい

3. 専用ソフトについて

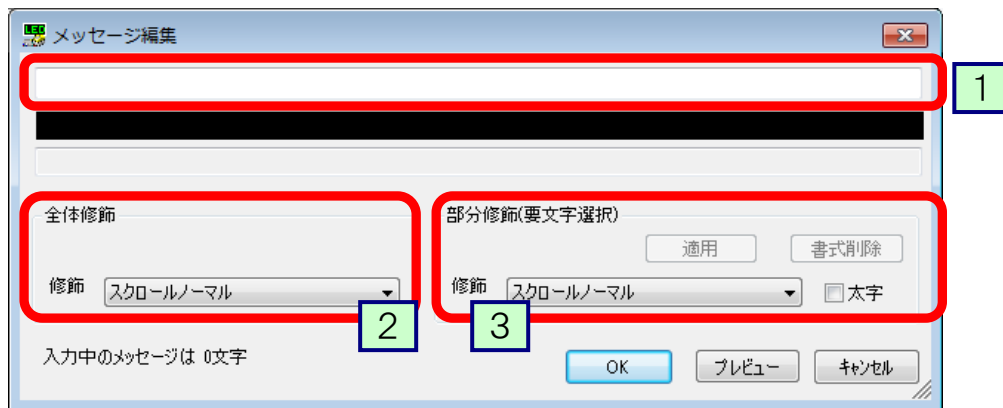
3-4. 表示メッセージの編集

1. 本ソフトウェアを起動します

- ①[スタート] ボタンをクリックして下さい
- ②[すべてのプログラム]→[Led Board Transmitter] の順にマウスポインタを合わせて下さい
- ③[Led Board Transmitter-WK3] をクリックして下さい。下図の画面が表示されます



2. メッセージ選択エリアの黒い部分をダブルクリックして下さい。下図の画面が表示されます



メッセージの入力は **1** の部分にキーボードから入力してください。(最大で 250 文字)

全体の文字修飾を変更する場合は、**2** で各項目を選択してください。

部分的に文字修飾を変更する場合は、まず、**1** 部分から任意の箇所を選択してから **3** で各項目を選択し、「適用」ボタンを押してください。

※本 LED 表示機では、最下段の「お知らせ表示部」以外は、文章の長さが表示幅に収まる場合は、静止表示。文章の長さが表示幅に収まらない場合は、自動的にスクロール表示となります。

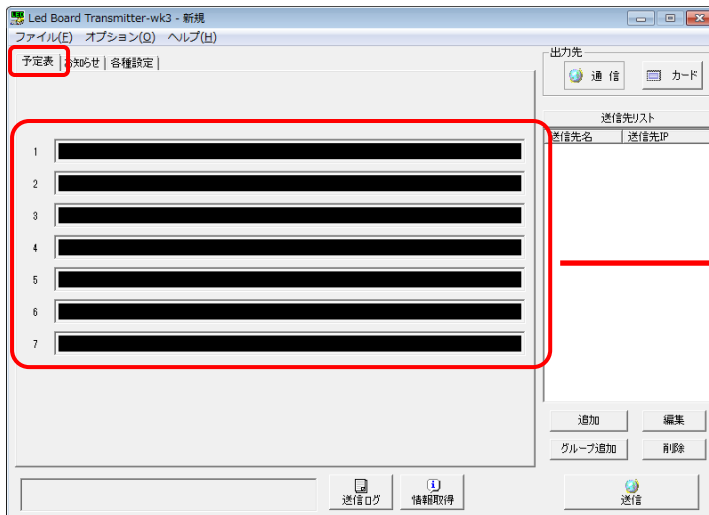
「プレビュー」ボタンをクリックすると、表示イメージを確認することが出来ますが、前述の通り、スクロールの有無が LED 表示機にて自動制御されるため、表示イメージが実機と異なることがありますので、ご了解ください。

「OK」ボタンをクリックし、「はい」をクリックすると、入力ページに反映されます。

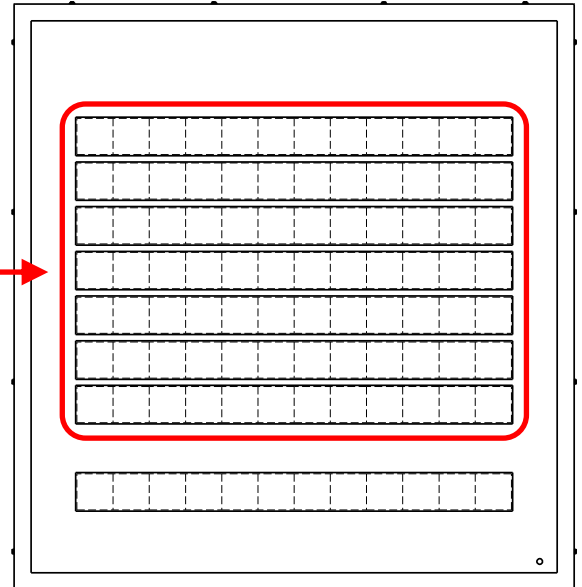
3. 専用ソフトについて

・タブを「予定表」に切り替えた状態で「1～7」の項目に入力した文章は、表示器の情報表示部に表示されます。

専用ソフトの画面(予定表)



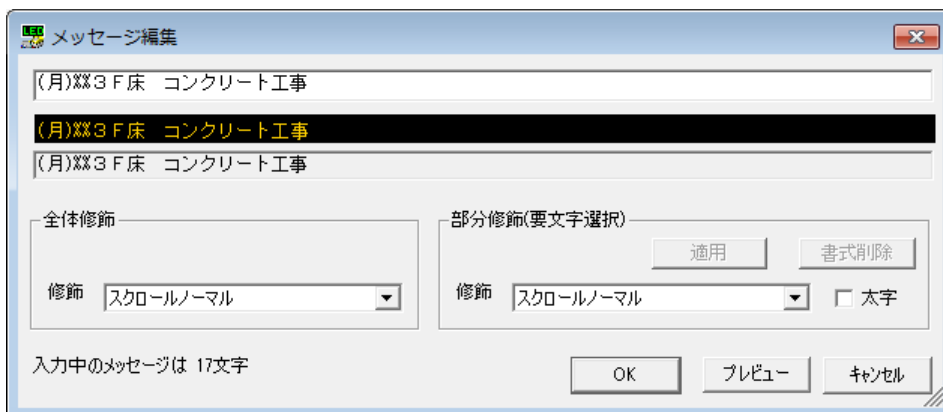
LED 表示器



【特別な使い方】

「予定表」で、文章の途中に%%を挿入すると、%%より左側の文字を固定表示、%%より右側の文字をスクロール表示とすることができます。左側と右側の文字の合計が全角 12 文字以内の場合は、スクロールせず、自動的に静止表示となります。

(%%は半角文字で入力して下さい。%%自体は LED 表示板に表示されません)



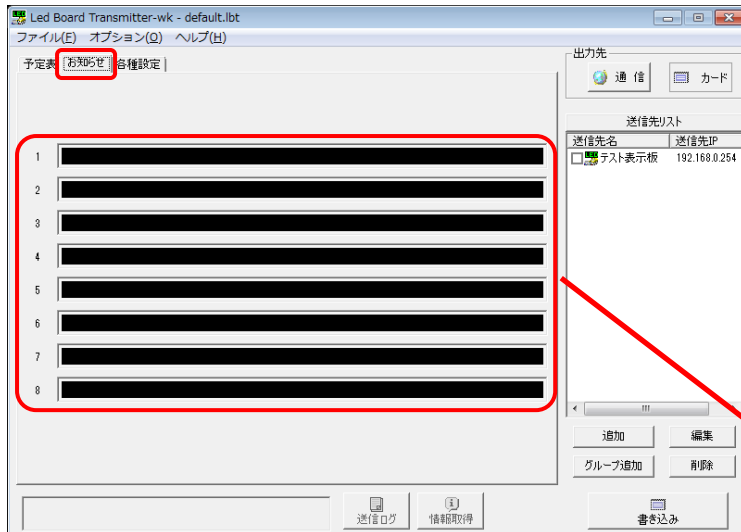
「修飾」を変更することにより、強制的に静止表示とすることも可能です。この場合、%%は使用できません。

3. 専用ソフトについて

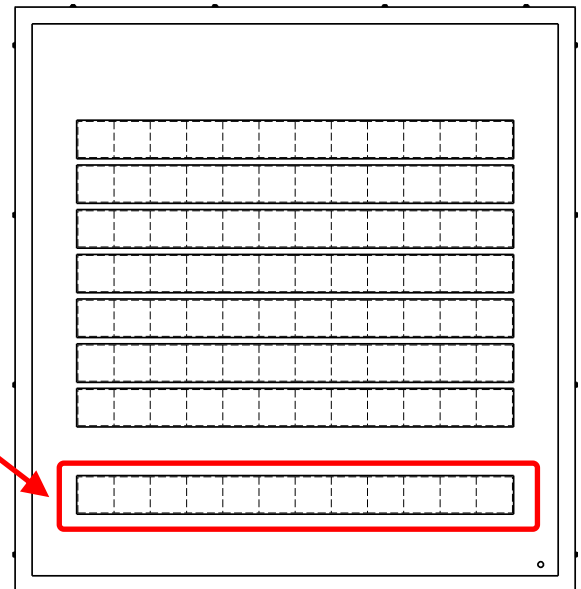
タブを「お知らせ」に切り替えると、LED 表示器最下段のお知らせ表示部に表示する文章を入力することができます。

・専用ソフトの「1～8」の項目に入力した文章は、表示器のお知らせ表示部に、順次表示されます。

専用ソフトの画面(お知らせ)

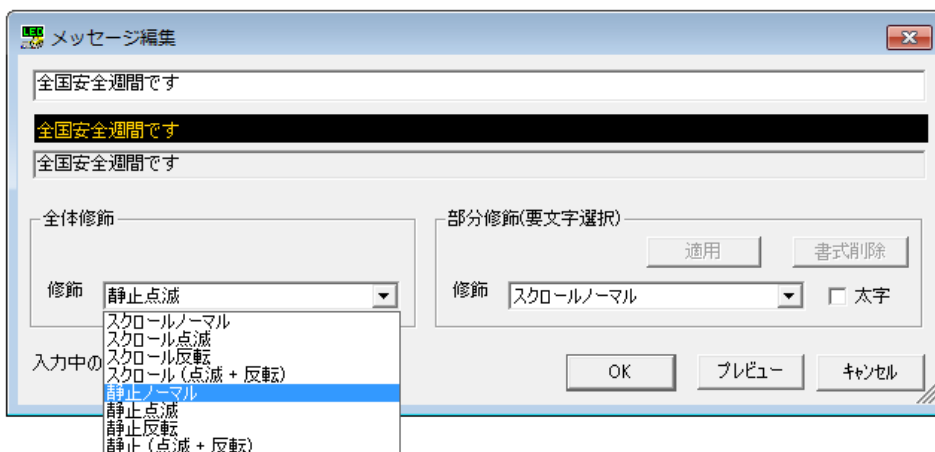


LED 表示器



【特別な使い方】

「お知らせ」では、入力文字数に関わらず、「修飾」で指定した通りの表示(スクロール/静止)となります。



【静止表示時のご注意】

静止表示は全角 12 文字単位で表示切り換えをします。

入力文章が、下記のように半角文字を含んで全角 12 文字単位とならない場合は、正しく表示できません。

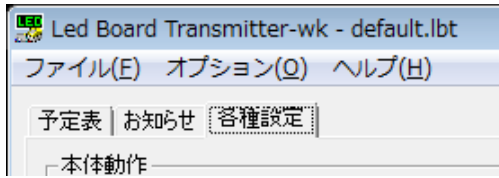
1	2	3	4	5	6	7	8	9	10	11	12	13	14	15	16
全国安全週間! 意識高めて安全職場															

静止表示の表示単位

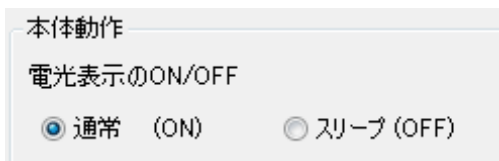
3. 専用ソフトについて

3-5. 表示器設定を変更する

「各種設定」タブをクリックするとスリープタイマーや項目ごとの表示／非表示を設定する画面が表示されます。



①表示 ON/OFF



「スリープ」を選択すると、非表示状態になります

②スリープタイマー



「あり」を選択すると、表示時間帯を指定することができます。指定時間外は、スリープ状態となります。

④表示制御

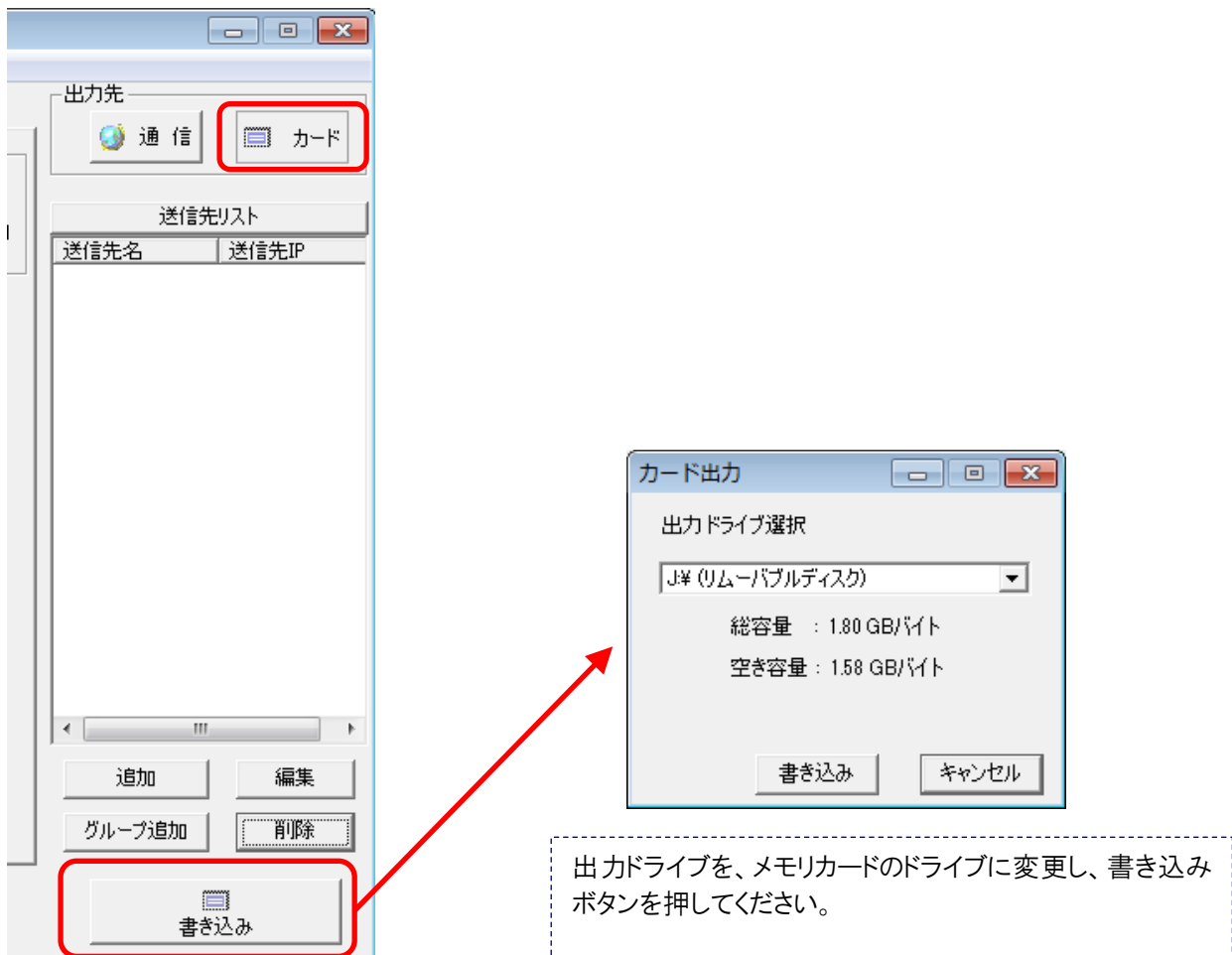


スクロール速度を変更することができます。

3. 専用ソフトについて

3-6. データ転送方法(メモリカード利用の場合)

1. パソコンのメモリカードスロットにメモリカードを挿入し、メイン画面右上の出力先選択を[カード]にし、[書き込み]ボタンをクリックして下さい



2. 画面下のステータス表示領域に「完了」と表示されれば、正常に書き込みができています
メモリカードをパソコンのメモリカードスロットから取り出してください。
(取り出し方法は、パソコンまたはメモリカードライターの取扱説明書を参照してください)

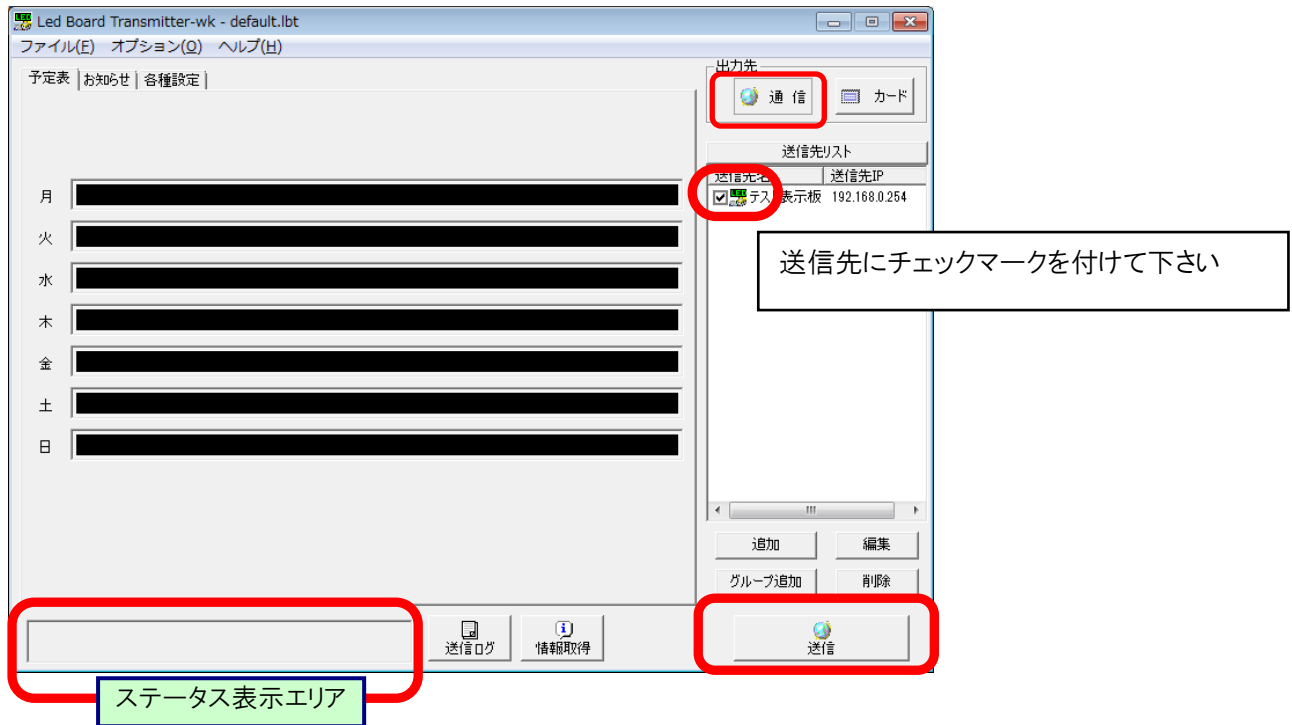


3. LED 表示器のカードスロットにメモリカードを挿入してください。正しく、カードの内容が転送されると、表示部に更新された表示がされます。

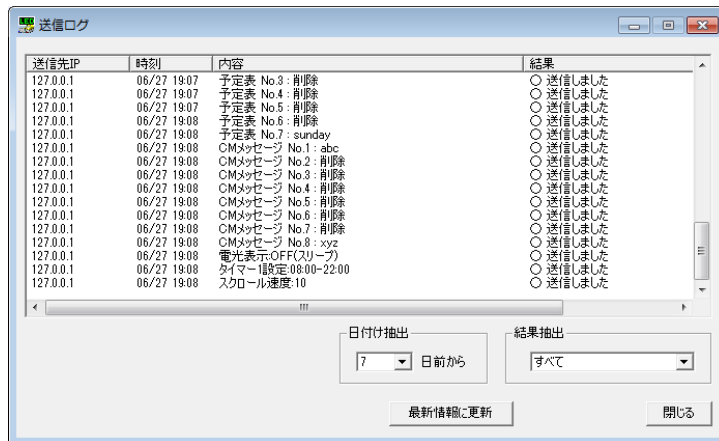
3. 専用ソフトについて

3-7. データ転送方法(LAN 接続利用の場合)

1. メイン画面右上の出力先選択を[通信]にし、画面右下の「送信」ボタンをクリックすると、通信を開始します。ステータス表示エリアに「完了」と表示されれば、正しく通信が完了しています。通信に問題があった場合は、エラー内容が表示されます。



2. 画面下の「送信ログ」ボタンをクリックすると、今までの通信履歴が表示されます。



3. 画面下の「情報取得」ボタンをクリックすると、LED 表示板で現在表示中のメッセージや設定内容を、LED 表示板と通信することによって取得し、表示されます。

3-8. ファイルに保存する

メニューの、[ファイル]→[保存]または[名前を付けて保存]をクリックすると、編集中の文章等をファイルに保存できます。保存したファイルは次回起動時に自動的に読み出されます。また、[ファイル]→[開く]をクリックして、保存ファイルを指定することでも読み出しできます。

4. その他

4-1. お手入れの方法

表示器の性能を十分に発揮するため、下記の項目に従って定期的に点検をお願い致します。

- 点検作業をする前に、必ず電源プラグを抜いて下さい。
- 表示器の汚れはかたく絞った布等で水拭きしてください。

4-2. 修理を依頼される前に

修理を依頼される前に、もう一度以下の項目をご確認下さい。

症 状	チェックする箇所
何も表示しない	<ul style="list-style-type: none">●電源コンセントは接続されていますか？●表示メッセージはありますか？●表示タイマーが動作中ではありませんか？●表示 OFF 設定ではありませんか？●使用温度を超えていませんか？
表示はするが、メッセージの受信ができない	<ul style="list-style-type: none">●送信先設定(アドレスなど)を間違えていませんか？●送信したメッセージ内容が間違っていないですか？

※表示機の LAN コネクタの右隣に、リセットボタンがあります。このボタンを押すことにより表示機の各種設定を出荷設定に戻すことができます。

(すべての表示メッセージも消去されるので注意してください)

【製造元】群馬電機株式会社

〒376-0101 群馬県みどり市大間々町大間々760
TEL 0277-73-2417(代) FAX 0277-73-2419

5. 仕様

形状	外寸 mm(W×H×D)	990×1035×80 (突起部を含まない)	
	重量 kg	約 50kg	
表示文字	発光素子	チップ型高輝度LED	
	文字サイズ(mm)	64×64	
	表示文字数	スケジュール表示部	12 文字 7 段
		お知らせ表示部	12 文字 1 段
発光色	橙		
表示可能メッセージ数	スケジュール表示部は各 1 メッセージ(月火水木金土日) お知らせ表示部は 8 メッセージ メッセージ1つあたり、最大 250 文字		
温度制御	内部温度 40℃以上の場合に冷却ファン動作(35℃以下で停止) 内部温度 65℃以上の場合に表示全消灯(60℃以下で復帰)		
電源	AC100V 50/60Hz 最大定格 420W		
使用環境	温度-10℃～50℃, 結露なきこと		
設置環境	屋内、屋外		
筐体素材	外装…鉄 表面パネル…ポリカーボネート		
通信規格	Ethernet (10BASE-T), TCP/IP		
対応メモ리카ード	マルチメディアカード(SD カード) ※SDXC 規格には非対応		

おことわり

仕様および外観は改良のため、予告無く変更することがあります。あらかじめご了承ください。

【製造元】群馬電機株式会社

〒376-0101 群馬県みどり市大間々町大間々760
TEL 0277-73-2417(代) FAX 0277-73-2419